

BERMBEHEER MET BIG DATA

Twee nieuwkomers in de Nederlandse berm

Klanten aan het woord

MACHINE NIEUWS



WIM VAN BREDA

Bewuste vooruitgang

INHOUD



Machine nieuws	04
Fantastische en reusachtige maai-zuig combinatie	06
Twee nieuwkomers in de Nederlandse berm	08
Ecologisch groenbeheer	10
Vijf keer ja voor Wim van Breda	13
Op werkbezoek bij Jan Hes	14
Het magazijn van Wim van Breda BV als service partner	16
Samen werken aan de beste oplossing	18
De dag van...	20
Bermbeheer met big data	22
Allernieuwste Massey Fergusons aan de slag bij...	25
Onze beloftes aan u	27
Ons motto: 'we lossen het altijd op'	30
Aan de slag met de eerste nieuwe Metrac H75 in Nederland	32
'Onze cursussen zorgen voor een echt samen-gevoel'	34

Colofon

Dit magazine is een uitgave van Wim van Breda BV en is tot stand gekomen door Toon en Stad & Groen.



WIM VAN BREDA

Bewuste vooruitgang

BEWUSTE VOORUITGANG

We hebben een vernieuwde identiteit! Bedacht met hulp van de mensen van Toon, die ons hielpen ons bedrijf nieuwe uitstraling te geven. Best spannend, want we waren gehecht aan de manier waarop we al meer dan zestig jaar werken.

Voortaan vertellen we niet alleen meer wat we verkopen, maar laten we veel meer zien wie we zijn en hoe we dat vertalen naar meerwaarde voor onze klanten. Want daar gaat het uiteindelijk om: dat we u op weg helpen, elke dag weer een beetje beter.

Misschien heeft u ons nieuwe motto al gezien, onder ons vertrouwde logo: 'Bewuste vooruitgang'. Dat zegt eigenlijk alles. We hebben een stip op de horizon, en die plaatsen we graag nét wat verder dan in onze branche gebruikelijk is. Tegelijk denken we heel goed na over iedere volgende stap, groot of klein.

Wees gerust, we leveren nog steeds de beste machines voor weg-, berm- en slootonderhoud. En in ons omvangrijke magazijn hebben we als vanouds ieder onderdeel dat u zoekt. Maar Wim van Breda staat voor meer. Heeft u een uitdaging? Dan pakken we die met volle overtuiging samen met u op. En we vertalen de plannen en ideeën naar concrete actieplannen. Meerwaarde dus.

Toch was het even wennen, zo'n eigen magazine. Daar zijn we toch veel te bescheiden voor? We werken namelijk liever hard dan dat we van de daken schreeuwen hoe goed we zijn.

Maar het gaat in dit magazine uiteindelijk niet om ons. Het gaat om u. Of eigenlijk: om het teamwork dat we met u nastreven. Dan voelt zo'n magazine opeens anders, toch? Ook een vorm van bewuste vooruitgang!

Ik wens u veel leesplezier!

Dick van Breda
Algemeen directeur



SCAN
VOOR MEER
NIEUWS

MACHINE NIEUWS



HERDER-FERMEX

STAGE V MOTOR VOOR STOBBFREZEN

De zelfrijdende stobbfrezen SCW-410H (vierwielaandrijving) en de SCT-410H (rupsaandrijving) werken voortaan met een Stage V benzinemotor. De producent, Herder-Fermex, koos hierbij voor een 32,5 pk driecilinder, watergekoelde motor van het merk Kubota. De directe brandstofinspuiting maakt de motor milieuvriendelijk en zuinig. Karakteristieken van diesel- en benzinemotoren verschillen nogal. Herder-Fermex ontwikkelde daarom samen met Japanse deskundigen een Electronic Control Unit voor de optimale aandrijving van de stobbfrees. Uniek punt van deze machine is de enorme maximale zwenking van 138 cm. De breedte is ook uitzonderlijk. Bij de wielaangedreven is dat zonder dubbellucht en met ingeklapte treeplank 76 cm. De markt ziet dit als een groot pluspunt: je kunt hiermee in achtertuinen relatief grote stobben frezen.



GREENTEC

KENNISMAKEN MET DE MULTICARRIER FOX

Noviteit van Greentec is de drager voor hun Barrièremaaier RI 60 en RI 80. Deze nieuwe drager - kortweg Fox - kun je aan een shovel of een ander voertuig bevestigen. De Fox-arm kent vier lengtes. In de uiterste stand bedraagt die 188 cm van het midden van het voertuig tot de bevestigingsstool van de RI 80-barrièremaaier. In de kortste stand is dit 128 cm. De Fox is eenvoudig en stevig en er is zowel een linkse als een rechtse versie. Steunpoten zijn inbegrepen. Deze drager laat zich dus gemakkelijk wegzetten.

DE GLOEDNIEUWE MF 7S-SERIE

Massey Ferguson lanceerde vier nieuwe modellen met vermogens van 155 tot 190 pk. Modelafhankelijk voegt het Engine Power Management (EPM) daar tot 30 pk extra aan toe. De MF 7S kan zware werktuigen heffen. Achter is de hefcapaciteit 9.600 kilo, vóór bedraagt dat 4.000 kilo. Voor de chauffeurs van de MF 7S is de cabine aanzienlijk verbeterd. Deze biedt betere controlemogelijkheden en meer comfort. Dit omvat onder meer een nieuwe armleuning, een Multipad-controller en een nieuwe, comfortabelere, standaard luchtgeveerde bestuurdersstoel. Dankzij een nieuw airconditioningsysteem is de cabine nu tot 4C° koeler dan voorheen. De Dyna-VT continu variabele transmissie kreeg een nieuwe automatische modus. Deze stelt het optimale motortoerental in op basis van de belasting en snelheid. Dit zorgt voor een soepelere werking en betere brandstofefficiëntie.

MASSEY FERGUSON



HYDRAULISCHE BEDIENING VOORKLEP

Bij de fameuze Herder heggenslagmaaier is sprake van een capaciteitsvergroting. Dit werktuig is bij uitstek geschikt voor onderhoud van heggen. Twee maaischotels maaien en versnipperen de groene en/of houtige delen en blazen ze terug in de heg. Nieuw is dat de gebruiker de voorkant van deze maaier aan de maaiarm hydraulisch kan openen en sluiten vanaf de tractor. Een geopende voorzijde zorgt dat je bij het beplantingonderhoud lange, weerbarstige twijgen minder platdrukt, voordat ze de maaier in gaan. Dat verbetert het maieresultaat, en de ontstane opening vergroot bovendien de verwerkingscapaciteit. De werkbreedte van de heggenslagslagmaaier is 150 cm en hij kan houtige delen verwerken met een diameter tot 35 mm.

ELEKTRISCHE MAAIERS VOOR **RUW TERREIN**

Deze zomer presenteerde AS-Motor een range van zeven nieuwe range 'E- walk behind-maaiers'. Hieronder bevinden zich drie ruwterreinaaiers: de AS 21, de AS 62 en de AS 63 E-Allmähers. De elektrisch aangedreven machines zijn voorzien van Ego ARC-lithium-accu's: in de maaier bevinden zich twee 56 Volts 10 Ah-accu's, van ieders 3,5 kilo. Ook zijn er mogelijkheden om een 28 Ah back-accu aan te sluiten. De 56 Volt AS-Motor Electric drive heeft hetzelfde standaardvermogen als een conventionele 200 cm³-benzinemotor. De elektromotoren in de drie geüpgradede maaiers zijn borstelloos. Ze produceren tot 50 procent minder lawaai, kennen tot 70 procent minder vibraties en een veel lagere directe uitstoot van CO₂, NO_x en koolwaterstoffen. De machines zijn komend voorjaar leverbaar.

AS-MOTOR





FANTASTISCHE EN REUSACHTIGE MAAI-ZUIG COMBINATIE

① De wegsnelheid van de JCB Fasttrak 4190 is begrensd op 50 km/uur. De machinist kan de stabilisatie voor en achter in een handomdraai vastzetten. Dit vergroot de stabiliteit tijdens het maaierwerk met de circa 8 ton zware vierwiel-aangedreven tractor. Het comfort in de cabine is groot, ook qua geluidsniveau. De ventilator is namelijk zo ver mogelijk verwijderd van de chauffeur. Deze heeft dankzij zijn hoge zit goed zicht op het maaierwerk, ongehinderd door de giek waaraan de klepelbak bevestigd is. Ook een aantal camera's ondersteunt hem. Hiermee kan hij de wendbare ruim 17 meter lange combinatie veilig langs de wegen sturen.

② De giek van de Herder Grenadier MBKA 240 LSHX is driedelig. De cilinders zorgen softwaregestuurd voor een automatische, zwevende bediening. Hierdoor is de druk van het werktuig op de bodem in elke stand van de giek even groot. Elektronische waterpassen op de giekdelen spelen hierbij een belangrijke rol. De uitslag van de maaierarm is maximaal vier meter. Dat is zowel naar link als naar rechts. De hydrauliekkast is voorop de tractor gemonteerd. Bij de voorziening van hydrauliekolie is gekozen voor een open systeem met een tankinhoud van 140 liter. De olietemperatuur blijft tijdens werkzaamheden opmerkelijk laag. Vorming van condenswater in de tank is onmogelijk.

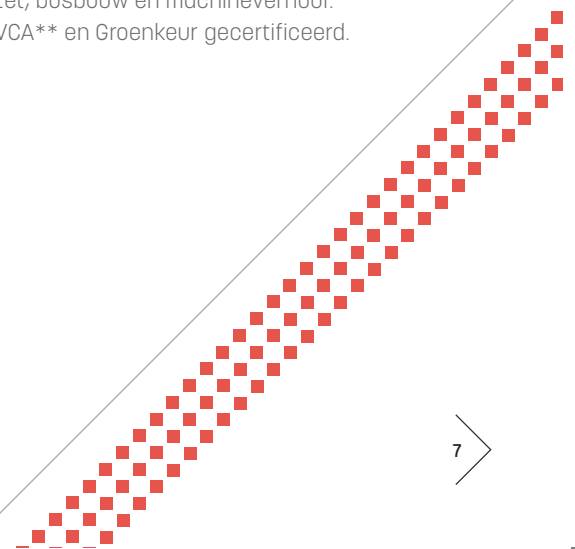


③ De Jan Veenhuis JVK 19000 heeft enorme afmetingen. De bakinhoud is circa 30 m³: dat betekent méér opraap- en minder lostijd bij een opdracht. Het volle vermogen van de aftakas van de JCB tractor drijft de ventilator aan de voorkant van de opvangwagen rechtstreeks aan. Bij een halfvolle bak moet de chauffeur de bak voor drie vierde kippen om het bermmaaisel naar de achterzijde te laten schuiven. De opvangwagen met pendeltandem beschikt over gedwongen wielbesturing en een hydraulische beweegbare achterbumper. Samen met tractor en aanspanning voldoet hij aan alle wet- en regelgeving op het gebied van verkeer en vervoer, de EU-weghomologatie.

④ De bijbehorende 180 cm brede klepelbak heeft als noviteit dat de chauffeur de plaat aan de voorzijde hydraulisch open kan zetten. Dat maakt het verwerken van hoge gewassen gemakkelijker, zoals riet. Aan de achterzijde zitten twee vijzels. Ze hebben een binnenwaarts gerichte spoed en transporteren het bermmaaisel naar de centrale afzuigmond. Een druk op de knop volstaat om kortstondig van draairichting te veranderen, mochten de vijzels vastlopen op bijvoorbeeld een dikke tak. De klepelbak is schommelend opgehangen, zodat je er op elk talud een goed contact houdt met de bodem. Daarbij is deze klepelbak in de drie dimensies beweegbaar.

De eigenaar van deze maaizuig combinatie

Aannemingsbedrijf Florijn uit Woudenberg werd recentelijk de trotse bezitter van deze fantastische en reusachtige maaizuig combinatie. Aanwijzingen van de vaste chauffeur zijn verwerkt in de uiteindelijk opgeleverde versie. Florijn voert met nog vier andere tractoren met een maaiaarm dit soort werkzaamheden uit. Florijn BV werd in 1988 opgericht door Wim Florijn. Tegenwoordig is Florijn BV een modern bedrijf met een modern machinepark bestaande uit meerdere ondernemingen. Ze richten zich vooral op groenonderhoud, aanleg en onderhoud van rioolssystemen en bestratingen, de aanleg en het onderhoud van civieltechnische werken, rioolreiniging, grondverzet, bosbouw en machineverhuur. Het bedrijf is ISO-9001, VCA** en Groenkeur gecertificeerd.



TWEE NIEUWKOMERS IN DE NEDERLANDSE BERM

DEZE ZOMER MOCHTEN WE TWEE NIEUWE TRACTOREN VERWELKOMEN IN DE MARKT. MASSEY FERGUSON INTRODUCEERDE DE NIEUWE 5S SERIE EN REFORM BRACHT DE NIEUWE METRAC H75 OP DE MARKT. TWEE COMPLEET NIEUWE TRACTOREN DIE BEIDE VOORZIEN ZIJN VAN DE MEEST RECENTE EN MODERNSTE TECHNIEKEN. DAARNAAST ZIJN BEIDE TRACTOREN BIJ UITSTEK GESCHIKT VOOR WEG-, BERM- EN SLOOTONDERHOUD EN VOLGEN RESPECTIEVELIJK DE 5700S SERIE EN METRAC H7X OP. HOE VERHOUDEN DEZE TRACTOREN ZICH TOT ELKAAR QUA TECHNISCHE EIGENSCHAPPEN? WE LICHTEN DE BELANGRIJKSTE SPECIFICATIES UIT:

MASSEY FERGUSON 5S.105 EFFICIENT



Geluid binnen 71 dB

Topsnelheid 40 km/h

Motor 4-cilinder diesel AGCO
Power 4400 cc Stage 5

Eigen gewicht
(basis) 4800 KG

Spoorbreedte
162 cm

Maximale hellingshoek



Onderstel

Versnellingsbak	Dyna-4 of Dyna-6 met optioneel super-kruip en/of autodrives
Banden	440/65 R28 en 540/65 R38
Draaicirkel 2-wielbesturing	Ca. 520 cm
Draaicirkel 4-wielbesturing	N.V.T.
Wielbasis	255 cm

Cabine

Hoogte	285 cm
Geluid buiten (rijdend)	79 dB

Werktuig bediening

Hefinrichting voorzijde	Cat. 1 en 2 / 3000 KG
Hefinrichting achterzijde	Cat. 1 en 2 / 6000 KG
PTO snelheden	540 / 540E / 1000 t/min
Hydraulisch vermogen	110 L/min bij 200 bar

Motorisering

Vermogen	105 PK bij 2000 t/min
Koppel	440 Nm bij 1600 t/min
Onderhoudsinterval	600 uur

REFORM METRAC H75 PRO

Onderstel

Versnellingsbak	Hydrostaat, traploos met 2 groepen
Banden	440/50 R17 all-ground
Draaicirkel 2-wielbesturing	Ca. 510 cm
Draaicirkel 4-wielbesturing	Ca. 370 cm
Wielbasis	215 cm

Cabine

Hoogte	215 cm
Geluid buiten (rijdend)	77 dB

Werktuig bediening

Hefinrichting voorzijde	Cat. 1 en 2 / 1500 KG
Hefinrichting achterzijde	Cat. 1 en 2 / 1500 KG
PTO snelheden	540 / 1000 t/min
Hydraulisch vermogen	52 L/min bij 195 bar

Motorisering

Vermogen	75 PK bij 2200 t/min
Koppel	300 Nm bij 1600 t/min
Onderhoudsinterval	500 uur



Eindconclusie

Zowel de Massey Ferguson 5S.105 als de Reform Metrac H75 zijn in hun segment revolutionair en veelzijdig inzetbaar voor weg-, berm- en slootonderhoud. Waar de 5S.105 krachtiger is in tractie en werktuigbediening, is het de Metrac H75 die het met kop en schouders wint als het gaat om gebruik in de meest onherbergzame gebieden. Beide zijn uiterst multifunctioneel, bieden veel comfort aan de machinist en zijn zeer duurzaam als het gaat om dagelijkse kosten en milieu.



ECOLOGISCH GROENBEHEER

ECOLOGISCH BERMBEHEER VOLGENS KLEURKEUR STELT HOGE EISEN AAN DE MANIER VAN WERKEN EN AAN DE DESKUNDIGHEID VAN HET PERSONEEL. UITDAGINGEN BIJ EEN GOEDE UITVOERING: HET CREËREN VAN DRAAGVLAK BIJ PERSONEEL EN INWONERS, EN HET VINDEN VAN GOED MATERIEEL. WE SPRAKEN HIEROVER MET LAURA KLEINSMAN, PROJECTLEIDER BIJ VAN DOORN IN GELDERMALSEN (LAURA IS UITVOERDER VAN KLEURKEUR) EN MET DICK VAN BREDA EN FRANS-JAAP MOREE VAN WIM VAN BREDA IN GELDERMALSEN, LEVERANCIER VAN MATERIEEL.

Steeds meer gemeenten gaan over op ecologisch beheer van bermen en groenstroken. Hiermee willen ze een bijdrage leveren aan het vergroten van de biodiversiteit, met name aan het bevorderen van de natuurkwaliteit van inheemse flora en fauna in kruidachtige vegetaties. Via het Kleurkeur-certificaat creëren ze eenduidigheid in de middelen en doelen voor ecologisch beheer. Kleurkeur is opgezet door de Stichting Groenkeur (in samenwerking met de Vlinderstichting), als aanvulling op het Groenkeur-certificaat BRL Groenvoorziening.

Een onafhankelijke certificatie-instelling toetst of het kwaliteitsmanagementsysteem van een bedrijf voldoet aan de eisen van Kleurkeur. Het gaat dan om eisen voor de werkwijze, maar ook voor opleiding van de mensen die aan het groenbeheer werken (voor medewerkers is er de cursus Kleurkeur; leidinggevenden volgen de cursus Kleurkeur voor gevorderden). Uitgangspunten voor berm- en groenstrookbeheer zijn gefaseerd maaien, afvoer van het maaisel, niet klepelen en flexibel aanpassen van het moment van uitvoering. Bedrijven die werken volgens Kleurkeur stellen hiertoe een beheersplan op, inclusief wijze van monitoring.

Kleurkeur vraagt flexibele inzet

Een van de eerste Kleurkeur-gecertificeerde bedrijven was Van Doorn in Geldermalsen. Laura Kleinsman is projectleider bij het bedrijfsonderdeel Groen. 'Wij zijn een bedrijf met ongeveer 350 medewerkers', zo begint Kleinsman haar verhaal. 'We werken volgens een Kleurkeur-bestek in de gemeente Leiden. Een van onze bedrijfsslogans luidt: De groene ruimte maak je samen. Dat hebben we bij uitstek gemerkt in dit traject. Het was een

EMVI-aanbesteding, waarbij niet alleen de prijs belangrijk is, maar vooral de combinatie met het plan van aanpak.'

Bezuinigen is geen doel

De ecooloog van Van Doorn trok op met die van de gemeente Leiden, die samen een inventarisatie maakten van de wensen en de mogelijkheden. Kleinsman: 'Zo kwamen we tot een plan van aanpak. In eerste instantie richt je je op kansrijke bermen: daar kunnen we relatief snel resultaat boeken, belangrijk om draagvlak bij de bewoners te krijgen. Zij denken namelijk al gauw dat het gaat om een bezuiniging, we maaien immers minder. Terwijl onze aanpak juist meer kost, bezuinigen is dus niet het doel.'

Monitoren via de nectarindex

'We hebben een inventarisatie gemaakt van wat er in de bermen aanwezig is', vervolgt Kleinsman. 'En elk jaar monitoren we een derde deel van de bermen opnieuw. Dat doen we aan de hand van de nectarindex. Daarbij gaat het niet alleen om hoeveel planten er staan, maar ook wat hun belang is voor de biodiversiteit en voor insecten. Zo zien we of onze methode werkt. Samen maken we de resultaten kenbaar aan de inwoners, om de resultaten te delen en zo draagvlak te creëren.'

Cursus vergroot draagvlak

Om volgens Kleurkeur te mogen werken, moet het personeel van een bedrijf voldoen aan eisen van vakbekwaamheid. Kleinsman: 'Een kwart tot een derde van onze collega's zijn op cursus gegaan, sommigen daarvan naar de cursus voor gevorderden. Dat waren niet alleen machinisten, maar ook voormannen, uitvoerders en kantoorpersoneel. Ook zelf heb ik de cursus

gevolgd, met veel plezier. We merken dat het draagvlak onder het personeel een stuk groter is dankzij de cursus, we zijn veel bewuster bezig.'

Impact op de planning

De Kleurkeur-manier van werken vraagt wel extra aandacht van de planning. Kleinsman: 'Je mag bijvoorbeeld niet maaien als het langer dan twee uur regent, in verband met insporing en structuurbederf. Om tijdig te kunnen schakelen, moet de planning bijvoorbeeld het weerbericht goed in de gaten houden. Wat we verder onderschat hebben, is het gebruik van bermen door derden. Zo moest een collega-aannemer over de Kleurkeur-berm rijden om een berm uit zijn bestek te kunnen maaien. Na het eerste jaar zijn we daar extra scherp op.'

'OM VOLGENS KLEURKEUR TE MOGEN WERKEN, MOET HET PERSONEEL VAN EEN BEDRIJF VOLDOEN AAN EISEN VAN VAKBEKWAAMHEID.'

Alternatief materieel

'Het materieel voor reguliere bermbestekken kunnen we nauwelijks inzetten', vervolgt Kleinsman. 'Dat gebruiken we in deze bestekken alleen nog voor het maaien van de veiligheidsstroken direct aan het wegvak. Ook klepelen met afzuiging mag niet. Als alternatieven gebruiken we schijvenmaaiers en de messenbalk. We passen sinusmaaien

en mozaïekmaaien toe. De paden van het sinusmaaien mogen hooguit 150 centimeter breed zijn. Die maaien we met verschillende maaiers; we gebruiken Etesia-skeltermaiers en soms een eenasser met messenbalk. Het afvoeren van het maaisel is daarbij vaak handwerk.'

Maaisel verwerken

Bij andere maaiooppervlakken gebruikt Van Doorn Reform-werktuigdragers of kleine trekkers. Kleinsman: 'Voor dit werk hebben we een Massey Ferguson-compacttrekker aangeschaft, die ook veel maaierwerk doet. De trekker zetten we overigens ook in voor andere klussen. Voor het afvoeren van maaisel gebruiken we een Holaras-bermhark of een Vicon-acrobaat. Vervolgens persen we het met een McHale-rondebalepers. Het meeste gras gaat naar de compostering. We voeren ook gras af naar een vergister, maar dat is hier niet gelukt. In dat geval zijn we niet alleen goed bezig voor insecten en biodiversiteit, maar ook voor de energietransitie.'

Cirkelmaaiër als alternatief

Een bedrijf dat kan helpen bij het vinden van het juiste materieel, is Wim van Breda in Geldermalsen. Frans-Jaap Moree (marketing en communicatie) en eigenaar Dick van Breda vertellen over de mogelijkheden en de risico's van ecologisch maaien. Van Breda: 'We zijn als bedrijf druk met de ontwikkelingen op het gebied van ecologisch maaien. We zoeken met onze klanten naar oplossingen. Die zijn er, maar dé oplossing is er nog niet, want elke oplossing brengt ook nadelen met zich mee.' >>



LAURA KLEINSMAN
PROJECTLEIDER BIJ VAN DOORN
IN GELDERMALSEN

Ecologische cirkelmaaier

'De klepelmaaier past niet in het Kleurkeur-bestek', vervolgt Van Breda. 'Een alternatief voor de bekende klepelmaaier aan een maaiaarm is de ecologische cirkelmaaier ECM van Herder aan een maaiaarm. Deze heeft twee draaiende trommels, met aan elke trommel zes mesjes, die horizontaal bewegen. Met deze machine zuigt je het maaisel af en voer je het meteen af. De zuigende werking van een cirkelmaaier is veel minder dan die van een klepelmaaier: je zuigt alleen het gewas op. Zaden van planten die op de grond liggen, blijven daardoor onaangeroerd, net als insecten die dicht bij de grond leven.'

Oog voor veiligheid

Deze machine werkt in de zweefstand van de hydrauliek, in combinatie met steunschotels. Van Breda: 'In vergelijking met de looprol van een klepelmaaier is de bodemdruk veel lager. Ook dat spaart flora en fauna. De machine heeft een lagere vermogensbehoefte dan de klepelmaaier en bespaart daarmee brandstof en CO2-uitstoot. Aan cirkelmaaiers kleeft een nadeel dat nogal eens onderschat wordt: doordat de mesjes met hoge snelheid in een horizontaal vlak draaien, bestaat het risico dat er voorwerpen wegslingeren. Dit ondanks de goede afscherming en het feit dat de mesjes veel lichter zijn dan die van de klepels van een klepelmaaier. Vooral als de machine scheef staat, bijvoorbeeld om een talud of slootkant te maaien, kunnen er steentjes wegvliegen. Als de maaier dan net naast de trekker werkt, schieten deze steentjes als projectielen de trekkercabine in. Je moet er ook niet aan denken wegvliegende voorwerpen passerende weggebruikers raken.'

Kansen voor klepelen

Van Breda schrijft de klepelmaaier echter nog niet af: 'Klepelen is een rekbaar begrip. Zo hebben bijvoorbeeld Votex

en Herder Y-vormige klepels in hun pakket. Die hebben een veel minder sterke zuigende werking dan de gangbare klepels en zijn daardoor een stuk diervriendelijker. Ook door het tijdstip waarop je gaat klepelen gericht te kiezen, kun je veel ecologische winst behalen.'

Tweede bloeiperiode

Dat bleek bij een proef van de gemeente Leeuwarden bij het beheer van de berm van de rondweg. Van Breda: 'Door bloemen tijdens de bloei te maaien, dus net voordat ze in het zaad schieten, dwing je ze tot een tweede bloeiperiode. Op andere plaatsen maaien we later. Zo ontstaat er veel variatie.' Moree vult het verhaal aan: 'Er zijn nog meer proeven gaande. Zo is er een onderzoek waarbij een luchtstroom voor de maaier uit blaast. Deze moet de insecten uit het gewas verjagen. Een ander project is van Votex. Dat bedrijf werkt aan klepels met een smalle steel, met daaraan een mesje. Deze mesjes maaien het gewas en slaan het er niet af. Bovendien creëer je door de smalle steel een veel kleinere luchtstroom.'

Nieuw leven ingeblazen

'We werken ook aan een camerasysteem dat verschillende kleuren herkent' aldus Moree. 'Wellicht kunnen we aan de hand van die kleuren de hoogte van de maaier aansturen. Maar soms zijn het ook oude technieken die we opnieuw tot leven wekken. Zo hebben we onlangs aan een klant een ESM Dibux-maaibalk met dubbele messen geleverd. Door de vorm van de mesjes en de manier van aandrijven kun je met deze maaier ongeveer even snel rijden als met een schijvenmaaier. Wel moet je dan in een volgende werkgang het maaisel verzamelen, maar daarvoor kan de goede oude acrobaathark nog prima dienstdoen.'



VIJF KEER JA VOOR WIM VAN BREDA

Frans-Jaap Moree heeft meer functies dan er op zijn visitekaartje passen (marketing, communicatie, gebruikte machines, export en veegtechniek). Waarom hij het bij ons zo naar zijn zin heeft? Hij geeft vijf redenen om voor Wim van Breda te kiezen.

1. Loyaliteit

'Werk je bij Wim van Breda, dan is de kans groot dat je niet meer weg wilt. Niet voor niets vieren we ieder jaar wel een jubileum, waarvan vele 12,5- en 25-jarige jubilea. Zelf ben ik met mijn vijf jaar dienstverband dan nog steeds een van de groentjes. Dat zegt genoeg.'

2. Uitdaging

'Er is ruimte voor eigen initiatief en zelfontwikkeling. Dat wordt zelfs gestimuleerd, vanuit de overtuiging dat tevreden en deskundige medewerkers het bedrijf sterker maken.'

3. Sfeer

'We zijn een familiebedrijf, en dat merk je. Zo houden we niet van poespas en hiërarchie. Iedereen is bereid elkaar te helpen, wat bijdraagt aan onze mooie eigen bedrijfscultuur.'

4. Arbeidsvoorwaarden

'Prima voor elkaar! We werken hard en in sommige seizoenen is het extra druk, maar over het algemeen wordt er goed voor ons gezorgd. Ook in met bepaalde privé situaties, krijg je de ruimte om hier prioriteit aan te geven.'

5. Prachtige markt

'We werken in een fantastisch marktsegment, met schitterende producten en fijne klanten: toonaangevende bedrijven en lokale helden. Samen bouwen we iedere dag aan nieuwe successen.'



OP WERKBEZOEK BIJ JAN HES

LOON- EN AANNEMINGSBEDRIJF JAN HES KREEG IN MEI 2021 TWEE MACHINES GELEVERD DOOR WIM VAN BRED: EEN JAN VEENHUIS-KIPPER EN EEN REFORM METRAC H75. DE LAATSTE WAS EEN NEDERLANDSE PRIMEUR. REDEN VOOR BUITENDIENSTMEDEWERKER JAN VAN LEEUWEN OM EEN BEDRIJFSBEZOEK TE BRENGEN IN CASTRICUM.

De eerste contacten tussen loonbedrijf Hes en Wim van Breda dateren uit 1963. Dat staat de nu 73-jarige en nog zeer actieve Jan Hes nog op het netvlies gebrand. Het ging om de levering van een Massey Ferguson aan het loonwerkbedrijf. In 1984 kreeg de samenwerking pas echt gestalte. De eerste Herder-maaiarm die Wim van Breda hier verkocht, kan zowel Hes als buitendienstmedewerker Jan van Leeuwen zich nog goed voor de geest halen. Dat is inmiddels ruim zevenendertig jaar geleden. Toen werden ze nog achter op de tractor aangebouwd...

Speciale onderhoudsklus

Mede op verzoek en met medewerking van pioniers als Hes kregen ze uiteindelijk de plaats die we nu gewend zijn: naast en – zoals bij veel maai-zuigcombinaties – zelfs voor op de tractor, en nu ook links- en rechtsdraaiend. Er kwamen verschillende maai-zuigunits en ‘bakken’ om het

bermmaaisel meteen te verzamelen. En we zien ze steeds vaker aan het werk in ons land, uitgerust met klepelmaaiers, schijvenmaaiers en maaikorven, zoals bij het loonbedrijf waar we te gast zijn. Hes schafte zijn eerste maaiarm aan omdat het loonbedrijf zo een speciale onderhoudsklus in de wacht kon slepen in de omringende gemeenten.

Juiste materieel

Een dergelijke maaiarm beschadigt de bodem niet, kan steilten maaien en heeft een veel groter maai bereik. Van Leeuwen: ‘Als Hes wilde inschrijven op een opdracht, vroeg hij zich vaak eerst af of hij er wel het juiste materieel voor had. Maar ook of hij er wel snel en goed mee kon werken. Hij belde ons dan voor adviezen. Soms hadden we de passende oplossing al beschikbaar. Zo niet, dan zorgden we dat we die konden leveren; desnoods ontwikkelden we zelf iets. Zo werden innovaties vaak opties bij opvolgende types.’



HES KON HIERMEE EEN
SPECIALE ONDERHOUDSKLUS
IN DE NOORD-HOLLANDSE
DUINEN IN DE WACHT SLEPEN



Sparringpartners

Die manier van werken functioneert nog steeds zo, zelfs nu er vier zonen van Jan Hes in het bedrijf zitten. Van Leeuwen: 'Soms belt Peter Hes met concrete ideeën voor verbeteringen die ze willen zien. In familieverband en met de medewerkers zijn die dan al doorgesproken. Bij dit loonwerkbedrijf staan ze op het standpunt dat een machine bij de – vaste – chauffeur moet passen. Bij bermonderhoud stellen de opdrachtgevers tegenwoordig veel eisen waaraan je moet voldoen. Loonbedrijf Hes heeft veel opdrachten op dit gebied. Wij voeren nog steeds veranderingen door, zodat Hes een bepaalde klus kan aannemen. Verder verbeteren we op verzoek door ons geleverde machines en aanbouwmateriaal.'

Altijd goede service

Jan Hes prijst ook de service die zijn leverancier biedt: 'Stilstaan vanwege storingen is een ramp voor een loonwerker. Vanuit Geldermalsen krijgen wij een enorme goede service. Wim van Breda vertegenwoordigt circa twintig merken en houdt zelf een voorraad van onderdelen aan. Ook de ondersteunende documentatie bij de machines hebben ze goed voor elkaar. Ze leveren degelijke machines en op hun website staan overzichtelijke boeken, waaruit we gemakkelijk exact die onderdelen kunnen bestellen die we nodig hebben. Wij hebben het bestelde meestal uiterlijk 's ochtends om 06.00 uur in huis, vaak met nachtlevering. Als loonbedrijf kun je het je niet permitteren om lang stil te staan.'

Materieel bekijken

We ontkomen niet aan wandeling door de werktuigenloods en over het bedrijfsterrein van Hes. We treffen daar vele uitvoeringen van merken als Herder, Vortex, Omarv, LM Trac, Vicon en Stihl; merken die Wim van Breda allemaal levert. Veel machines dus voor weg-, berm- en slootonderhoud. Jan Hes weet bij veel machines een linkje te leggen naar Wim van Breda als het gaat om leverantie of innovaties. Zo staan we stil bij op verzoek aangepaste machines, zoals een brede getrokken klepelmaaier van het Italiaanse merk Omarv. Vanwege de lange dissel werd de inblaashoek in de kipper aangepast.

Daarnaast construeerde Wim van Breda voor een iets minder brede Omarv-klepelmaaier een smallere kipperbak. Hierdoor houdt de chauffeur toch goed zicht naar achteren. Dat was wenselijk omdat Hes veel langs fietspaden maait. Of wat te denken van de bermbeheerkipper van Jan Veenhuis,

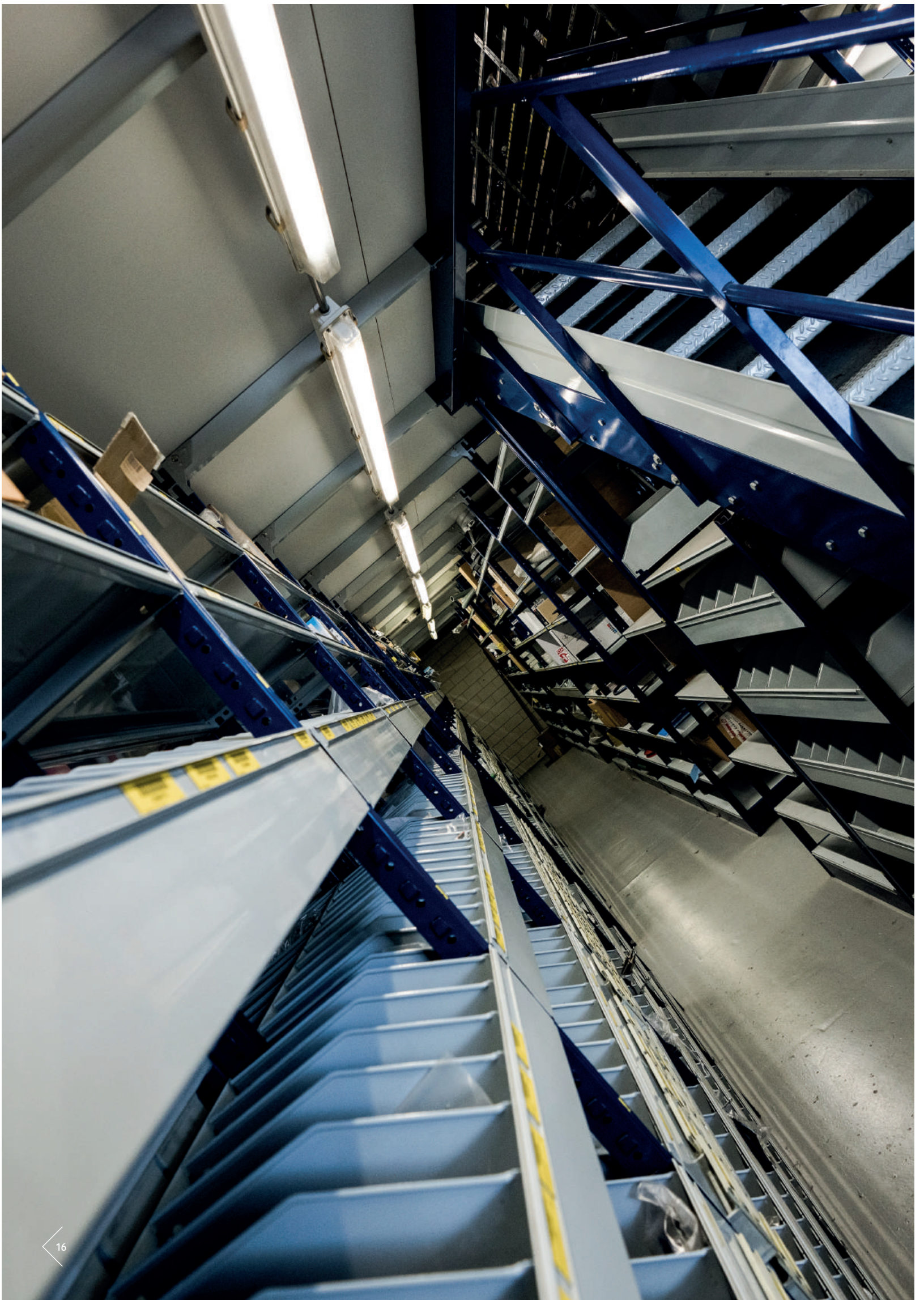
waarvan je met een ingreep een as aan de tandem voorwaarts kunt verplaatsen om de gewichtsverdeling te optimaliseren. Soms zijn het ook juist kleine aanpassingen die Wim van Breda doet aan standaardproducten voor deze klant. Dan gaat het bijvoorbeeld om de aanpassing en verplaatsing van camera's, beeldschermen en bedieningshendels. 'Maar', stelt Van Leeuwen, 'de samenwerking met Jan Hes en de verbeteringen waartoe die leidde, hebben in ons land toch wel het pad geëffend voor maaierproducent Herder.' En dan zijn we toe aan datgene waarvoor we gekomen zijn: de pas geleverde bermbeheerkipper. En natuurlijk bewonderen we ook de Reform Metrac H75, een werktuigdrager-primeur in Nederland.

HET NIEUWSTE MODEL, DE REFORM METRAC H75, WAS DIT VOORJAAR GETEST EN GEREED

Primeur: Metrac H75

Voor de tweede machine, een Oostenrijkse werktuigdrager/taludtractor die Hes in gebruik nam, verplaatsen we ons naar een wegberm in het boerenland. Het blijkt dat Hes de voorganger van de nieuwe machine al uitprobeerde, op advies van Van Leeuwen. 'Twee jaar geleden wilden we een kleine, comfortabele maaier voor lastige, steile en soms natte bermgedeeltes', zo verklaart Hes de huidige aankoop. 'Met veel grip, een laag zwaartepunt en een grote wendbaarheid. Wim van Breda haalde speciaal voor ons een demonstratiemodel uit Duitsland, de Reform Metrac H4X. Een goede, degelijke machine, misschien net iets te licht voor wat we wilden.' Ze schaften de werktuigdrager toch aan. Toen dit voorjaar het nieuwste model, de Reform Metrac H75, getest en gereed was, seinde Van Leeuwen zijn Noord-Hollandse klant snel in voor een demonstratie. Dat gebeurde, en ook deze machine bleef in Castricum.





HET MAGAZIJN VAN WIM VAN BREDA BV ALS SERVICE PARTNER

2021 IS EEN BIJZONDER JAAR VOOR IEDERE ONDERNEMING. LEVERTIJDEN, PRIJSWIJZIGINGEN EN TRANSPORT ZIJN DE ACTUELE GESPREKSONDERWERPEN BIJ NAGENOEG ALLE BEDRIJVEN DIE TE MAKEN HEBBEN MET FYSIEKE PRODUCTEN EN/OF HALFFABRICATEN. OOK HET MAGAZIJN VAN WIM VAN BREDA BV DRAAIT OP VOLLE TOEREN EN HEEFT TE MAKEN MET GROTE UITDAGINGEN.

Parts manager Frans Beverloo licht toe: 'Om snel en correct te leveren, indien mogelijk met de nachtdienst, is het voor ons de hoogste prioriteit om de belangrijkste servicedelen ruim voldoende op voorraad te hebben. Hiermee willen we stilstand bij onze klanten voorkomen. Vooral op het gebied van hydrauliekcomponenten hebben we dit jaar de keuze moeten maken om extra leveranciers aan te trekken. Hiermee doen we ons best om een constante toelevering te behouden tegen marktconforme prijzen. Op dit moment gebeurt het zelfs

dat machinefabrikanten en collega dealers en importeurs beroep willen doen op onze voorraad en service. Tevens zien we dat onze webshop dit jaar een belangrijker aandeel heeft gekregen in onze verkoopresultaten. Hier kan de klant met zijn webshop account á la minute zien of een onderdeel op voorraad is, wat de prijzen zijn en inzicht krijgen in een grote database met alle actuele onderdelenboeken. Dit is een belangrijk onderdeel waar Wim van Breda BV als service partner voor staat.'



SAMEN WERKEN AAN DE BESTE OPLOSSING

ONZE KLANTEN ZIJN STEEDS VEELZIJDIGER. ZE WETEN BOVENDIEN WAT ZE WILLEN EN ZOEKEN DAAR EEN PARTNER BIJ DIE MEER KAN DAN MACHINES LEVEREN EN STORINGEN VERHELPELEN. DAARBIJ NEMEN WE GRAAG HET VOORTOUW.

‘Onze klanten dagen ons uit’, knikt Wim van Breda Jr. desgevraagd. ‘Ze willen niet alleen de beste maaier, maar verwachten ook een partner die hen echt begrijpt. Dat heeft ertoe geleid dat we veel meer met specialisten zijn gaan werken, in plaats van vooral generalisten.’

Als voorbeeld noemt hij de verkoopadviseurs. ‘In deze dynamische branche kun je niet meer alles tot in detail weten. Daarom zorgen we ervoor dat we samen – als team – over alle kennis en expertise beschikken, en koppelen we steeds de juiste adviseur aan het juiste vraagstuk. Daardoor kunnen we onze klanten over de volle breedte van ons vak van dienst zijn, en toch specialistisch advies geven.’

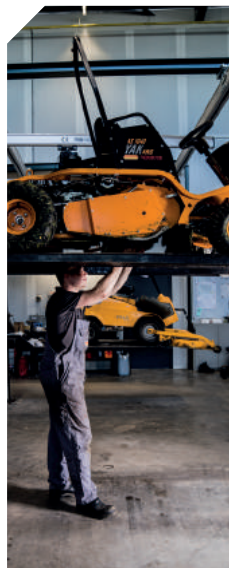
Groot verschil

Heeft een klant een probleem? Dan zien we dat als óns probleem. En dus werken we ook samen aan een oplossing. Zo vinden we altijd het juiste antwoord en kunnen we doeltreffend handelen. Bijvoorbeeld door onze klant te voorzien van de juiste informatie, begeleiding en tips and tricks.

‘In de details zit vaak het verschil’, aldus Wim. ‘Machines zijn bovendien steeds geavanceerder. Daarom vinden we begeleiding zo belangrijk. Netter werken, brandstof besparen, ergonomisch beter op de maaier zitten... het zijn kleine dingen, maar ze maken een groot verschil.’

Drang om te innoveren

‘Daarnaast is innovatie een belangrijk onderdeel van onze visie 2020-2025’, vertelt Wim. ‘Neem



de ontwikkeling van ons slimme camerasysteem, of een thema als elektrificering van voertuigen. Daarin lopen we graag voorop.’

En natuurlijk kan dat uitdagend zijn, zoals bij die ene klant die zijn machinepark in 2029 volledig elektrisch wil hebben, en zijn handgereedschap al in 2024. Dat brengt uitdagingen met zich mee op het gebied van motorische ontwikkelingen, maar ook heel praktische zaken: hoe zorg je bijvoorbeeld voor voldoende oplaadcapaciteit? ‘Ons antwoord: door er samen voor te zorgen dat we op locatie accu’s kunnen verwisselen. En dit is echt maar een voorbeeld. We willen specialist, trendsetter en inspirator zijn in het gehele bermbeheerdomein.’

Filosofie van opa

Onze nieuwe merkstrategie (waarover we elders in dit magazine meer vertellen) helpt ons om onze groeiambitie verder vorm te geven. We laten duidelijker zien wie we zijn en wat we doen, met de behoefte van onze klanten als leidraad. Toch zijn we ons verleden niet vergeten.

Integendeel zelfs, besluit Wim: ‘Mijn opa zei vroeger al: ‘Zorg dat je zelf tevreden bent en houd je klant tevreden, dan heb je het goed voor elkaar.’ Met die overtuiging is hij ooit begonnen en heeft hij het bedrijf uitgebouwd. Wij borduren daarop voort, want zijn filosofie is vandaag de dag nog springlevend.’



'WE WILLEN **SPECIALIST,**
TRENDSETTER EN
INSPIRATOR ZIJN IN HET
BERMBEHEERDOMEIN'

DE DAG VAN...

AFTER SALES-MANAGER
JOHAN DE LEEUW

🕒 06.15 uur

De wekker gaat! Even ontbijten, de kippen en konijnen eten geven... In alle rust, want mijn vrouw Dikky en onze kinderen Denise en Jordi slapen nog. (Onze oudste zoon Nicky woont niet meer thuis.)



🕒 **07.00 uur**

Ik woon dicht bij kantoor; het is een kwartiertje met de auto. Daar is het eerst tijd voor koffie! Daarna maak ik een rondje door de werkplaats en het magazijn. Heerlijk om de eerste bedrijvigheid op gang te zien komen.

🕒 **07.38 uur**

Ik neem de magazijnbonnen van de vorige dag door en pik er de openstaande actiepunten uit. Zo weet ik zeker dat ik niets over het hoofd zie. Ook informeer ik bij onze leveranciers of ze met spoed een waaier voor een afzuigventilator en een hydrauliekpomp kunnen leveren voor twee klanten.

🕒 **12.33 uur**

Tijd voor de rest van mijn boterhammen. Als het even kan, zitten we lekker buiten, even een frisse neus halen. Officieel heb ik een bureaufunctie, maar stilst zitten... dat is niks voor mij!

🕒 **10.26 uur**

Nadat ik mijn e-mails heb bijgewerkt, verwelkom ik een sollicitant voor onze vacature voor werkplaatsmonteur. Zo te horen hebben we te maken met een ervaren kracht. Veelbelovend!

🕒 **13.11 uur**

Een van onze monteurs, Marcel, zoekt documentatie over de versnellingsbak van een vierwielige taludmaaier van onze Oostenrijkse fabrikant Reform. Aangezien mijn Duits heel redelijk is, komen dit soort verzoeken bij mij terecht. Ik begin meteen aan een mailtje.

🕒 **13.56 uur**

Tijd om openstaande reparatieorders te accorderen. Ook vraag ik bij verschillende leveranciers garantie aan, zodat onze klanten er geen omkijken naar hebben.

🕒 **16.13 uur**

Nog een laatste rondje werkplaats, en dan naar het maandelijkse debiteurenoverleg. We verdelen de openstaande posten en gaan in overleg met de klant om te bekijken hoe we de transacties netjes kunnen afsluiten.

🕒 **15.30 uur**

Reform heeft geantwoord, dus ik maak Marcel blij met de tekeningen en afstelgegevens. Kan hij weer verder! Alhoewel, zo te zien heeft hij in de tussentijd niet stilgezeten...

🕒 **17.12 uur**

Aan het einde van de dag neem ik mijn notities door. Ik vind het belangrijk om alles netjes af te handelen, zodat niemand bij mij hoeft aan te kloppen met de vraag: 'Hoe zit het er nou mee?'. Daarna naar huis! Het was een intensieve, maar goede dag.

🕒 **18.15 uur**

Na het eten kleeft ik me om: ik ben assistentscheidsrechter bij de oefenwedstrijd van het onder-19 team van voetbalclub HSSC'61, waar onze jongste zoon Jordi in speelt. Mooi dat het eindelijk weer kan!

🕒 **23.37 uur**

Dikky en ik hebben nog even buiten gezeten, nu is het tijd om te gaan slapen. Morgen weer op tijd eruit!

🕒 **20.29 uur**

Even checken hoe de groentetuin er bij ligt. Tomaten, komkommer, courgette... we verbouwen van alles. Soms ga ik nog een rondje hardlopen, maar vandaag niet.





BERMBEHEER MET BIG DATA

BERMONDERHOUD, EN ZEKER DE ECOLOGISCHE AANPAK, VORMT EEN GROTE KOSTENPOST. TRADITIONELE MAAIMETHODEN VEROORZAKEN ACHTERUITGANG VAN DE BIODIVERSITEIT EN DE INSECTENPOPULATIES. EEN ANDER KNELPUNT IS DAT HET MAAISEL ZWERFVUIL EN INVASIEVE EXOTEN BEVAT, WAT DE VERWERKING PRIJZIG MAAKT. HET IS LASTIG OM HIERIN INZICHT TE KRIJGEN.

Tot voor kort waren er amper technische faciliteiten om ecologisch bermbeheer te ondersteunen. De Mowhawk, ontwikkeld door Datacadabra, gaat hierin verandering brengen. Renee Roeleveld is businessdeveloper bij dit jonge start-upbedrijf, gevestigd op het terrein van de Universiteit Twente. Ze vertelt met een glimlach en gepaste trots dat de provincie Overijssel de komende drie jaar in de regio Salland bermen gaat maaien met twee maaimachines die zijn uitgerust met Mowhawks. Overijssel gaf ruim een jaar geleden zelf de aanzet tot de ontwikkeling van dit nieuwe systeem.

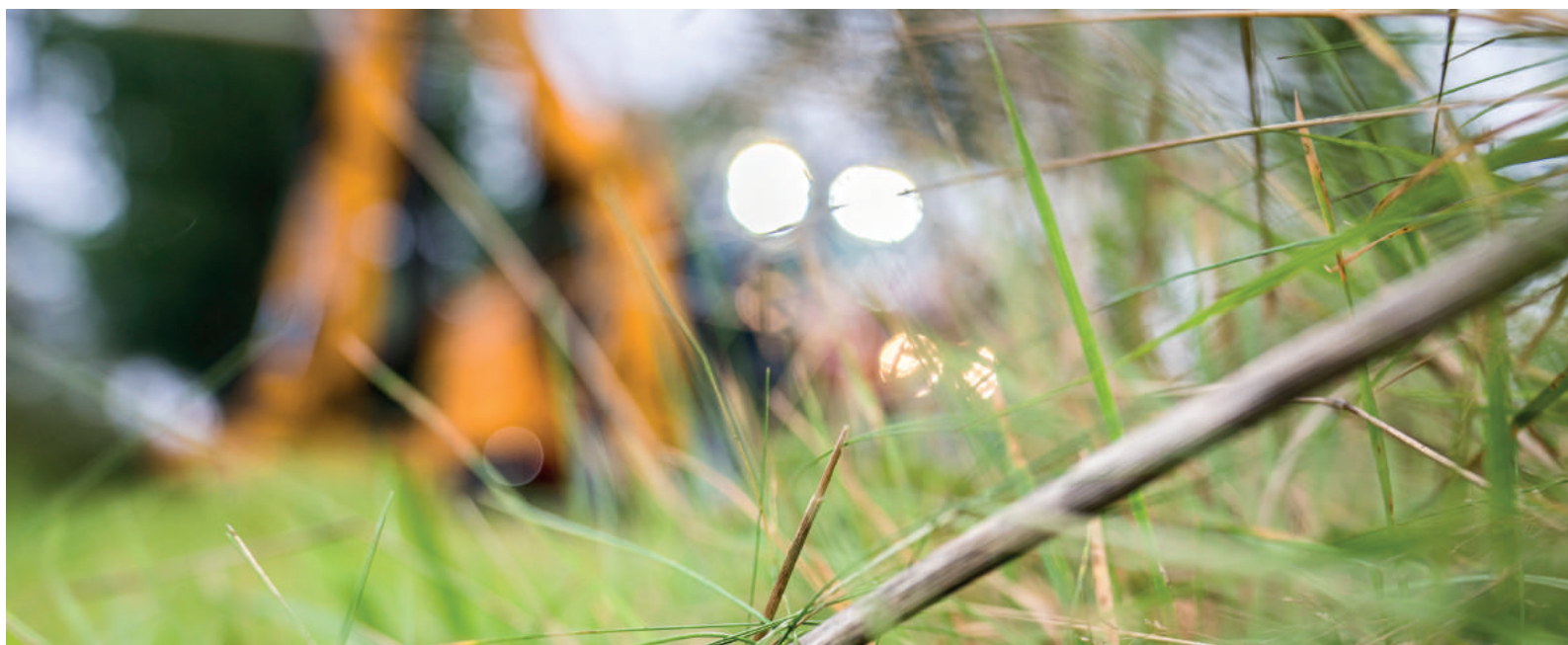
Extra haviksoog

Roeleveld noemt de vinding – een slimme videocamera – een extra haviksoog. Dat ‘oog’ is gemonteerd op de giek en kijkt met de chauffeur mee bij het maaien van bijvoorbeeld bermen. Roeleveld legt uit: ‘Het maakt niet uit of het om een klepel- of een cirkelmaaier gaat. De camera ziet de maairichting en stuurt daarop automatisch de rotor van

de camera aan. Zo draait de camera in de juiste richting. De camera detecteert en herkent planten die je liever niet in bermen wilt aantreffen, zoals Japanse duizendknoop of reuzenberenklauw. Dat zijn zogenoemde invasieve exoten, die van nature niet in Nederland voorkomen en schadelijk zijn voor de natuur.’

Sensor bij maaiunit

Dicht bij de maaiunit is een sensor gemonteerd. Deze legt via gps nauwkeurig vast waar de opnamen zijn gemaakt van bijvoorbeeld invasieven of zwerfvuil als blikjes. Daarnaast is het systeem in staat de massa van het maaisel te bepalen. Roeleveld: ‘Een boordcomputer deelt de verzamelde gegevens met de opdrachtgever. Dat gebeurt in de cloud. Vanwege de haarscherpe video-opnamen praten we hier natuurlijk over gigantisch grote databestanden; datawetenschappers spelen een rol bij de interpretatie.’





'DE CAMERA DETECTEERT EN HERKENT PLANTEN DIE JE LIEVER NIET IN BERMEN WILT AANTREFFEN'

Stevige camera

Wel vertelt Roeleveld dat ze, meerijsend op de tractor, geschrokken is van de ruwheid waarmee het maaien van bermen gepaard gaat. 'Heel anders dan het weidemaaien bij mijn vader', glimlacht de boerendochter uit het Twentse Beuningen. 'De industriële camera, gemonteerd op de giek, hebben we dus zeer stevig moeten uitvoeren. Ondanks de beweeglijkheid van de giek maakt de videocamera haarscherpe video-opnamen van de berm, met behulp van beeldstabilisatie. Uiteraard hebben we dat de gebruikte software, vision-technologie, moeten aanleren. We kunnen daarin nog verdergaan door ons systeem te leren weidewogelnesten en jakobskruiskruid te identificeren bij het maaien van weides. Daarover krijgen we veel vragen.'

Identificeren van straatmeubilair

Ook het identificeren van de status van straatmeubilair of verkeersborden behoort tot de mogelijkheden, vertelt Roeleveld. 'Bij het maaien van bermen kom je er toch periodiek langs. Je kunt de Mowhawk dus integreren in een bestaande werkmethode van opdrachtgevers. Daarom overwegen we om deze technologie geschikt te maken voor bijvoorbeeld veegwagens. Uiteraard gebeurt dit allemaal met de nieuwste, innovatieve technieken op het gebied van dataverwerking en kunstmatige intelligentie. Daarin zijn we als start-up Datacadabra gespecialiseerd: gebruikmaken van de nieuwste cameratechnieken, algoritmen maken voor beeldherkenning en het 'trainen' van de ontwikkelde systemen. We staan daarbij open voor samenwerking met andere partijen.'

DE PROVINCIE OVERIJSSSEL HEEFT HET ONTWIKKELINGSTRAJECT GEFINANCIERD

Drie doelen

Tot dusverre dient de innovatie al drie doelen. Door de invasieven te detecteren die in het maaisel terecht komen, kan de bermbeheerder besluiten de vracht niet te gebruiken als ruwvoer voor dieren. Genoemde bijkruiden kunnen namelijk – zelfs in droog hooi – schadelijk zijn voor herkauwers en paarden. Zo kan ook een vracht waarin zwerfvuil terechtgekomen is, een andere bestemming krijgen dan vergisting of fermentatie. In zo'n geval kun je bijvoorbeeld kiezen voor de duurdere manier van composteren van het maaisel. Het systeem is dus ook een middel om de kosten en ongewenste verspreiding van zaden te verminderen.

Database met historie

Misschien nog belangrijker is de aanleg van een database van historische gegevens. Daarbij kun je denken aan verschraling of een sinusmaai-beleid van bermen of andere ecologisch beheerde grasvelden waarin bijkruiden staan, zoals Roeleveld ongewenste kruiden noemt. 'In de derde plaats kunnen we ook de effecten van beheermaatregelen bepalen, dankzij de enorme hoeveelheid verzamelde gegevens. Zo is bijvoorbeeld te zien of beheermaatregelen tegen invasieven het gewenste effect hebben en in welke bermen je het meeste zwerfvuil aantreft. De camera stuurt de beelden realtime door naar de bermbeheerder: gemeente, provincie of waterschap. Aan hen is het om hiermee iets te doen. Er is hiervoor ruimte in de GIS-applicaties waarmee ze werken.' >>





Natuurinclusief bermbeheer

‘De Mowhawk maakt zogenaamd natuurinclusief bermbeheer mogelijk’, vervolgt Roeleveld. ‘En dat is zeer complex. Als de mens dit zelf niet meer kan overzien, kunnen moderne technologieën hierbij helpen. Om natuurinclusief bermbeheer te bereiken, moet je niet de hele berm platmaaien en het maaisel afvoeren, maar ook stukken laten groeien. Daarin kunnen dan insecten schuilen. Dat is belangrijk, want insecten zijn eigenlijk de motor van de natuur. De Mowhawk zien we als een uitstekende tool bij het verschromen van bermen, zodat de oorspronkelijke vegetatie terugkomt. Zand, zwerfvuil, het gewicht en aanwezige invasieve exoten bepalen de kwaliteit van het maaisel. Met de Mowhawk hebben de chauffeur en de opdrachtgever direct inzicht in de kwaliteit van het maaisel. Aan de hand hiervan kunnen ze bepalen wat de meest geschikte wijze van circulaire verwerking van het maaisel is. Je kunt het vergisten en er groene energie mee opwekken of gebruiken als bodemverbeteraar of voor bio-producten.’

Mowhawk-pilot

Jelle Bijlsma BV uit het Friese Giekerk beproefde tijdens het afgelopen maaisizoen het Mowhawk-prototype. Douwe Visser is projectleider groen bij deze aannemer. Hij begeleidde de pilot en klinkt enthousiast over het resultaat. Hij vertelt: ‘Datacadabra had qua kunstmatige intelligentie het meeste

voorwerk al gedaan. Wij konden de sensor, de slimme camera en de computer zo installeren op onze machine. Ook kwam er een beeldscherm in de tractorcabine.’

Beter zicht op grashoogte

Ook geeft het systeem volgens Visser beter zicht op de grashoogte. ‘En we weten nu zeker dat we schoon maaisel in de bak krijgen. Voor zwerfvuil willen we nog weleens stoppen en afstappen; ook daarvoor biedt de Mowhawk meerwaarde. Er mag geen troep inzitten, zeker als je het maaisel tot bokashi wilt verwerken.’

JE KUNT DE MOWHAWK INTEGREREN IN EEN BESTAANDE WERKMETHODE

Nieuwe manier van maaien

Visser vindt het systeem een belangrijke opmaat tot de nieuwe manier van bermmaaien, die volgens hem zijn weg zal vinden in nieuwe maaibestekken: ‘Zoals het sinusmaaien van bermen. Als vastligt waar je eerder gemaaid hebt, kun je daar met je materieel rekening mee houden. Nu moet dat nog handmatig. Ik kan me voorstellen dat ook dit te automatiseren is, zodat je de maaiunit daarop kunt sturen. Dan kun je ook automatisch om plekken heen maaien waar invasieve exoten groeien.’

Vervolgstappen

Wim van Breda mechanisatie heeft in 2021 de verdere ontwikkeling en de productie van het frame van de Mowhawk op zich genomen. Dat gebeurt in samenwerking met bedenker van het systeem, Datacadabra. De onderneming uit Geldermalsen is hiermee het aanspreekpunt voor iedereen die geïnteresseerd is in de Mowhawk.

Wim van Breda (junior) vertegenwoordigt de derde generatie binnen het bedrijf. Hij vertelt: ‘De eerste systemen om aan een maaiaarm te bevestigen, leveren we binnenkort uit. Het gaat om een universeel product, dat we op alle maaioepassingen kunnen installeren. En dat is een lastig gegeven met al die bewegende delen. Mowhawk omvat een slimme camera die door een

rotor volledig geautomatiseerd de bewegingen van de klepelbak volgt. Een computer registreert en verstuurt de data naar de cloud, zodat je deze op ieder gewenst tijdstip kunt inzien.

Wim van Breda jr. gaat de innovatie samen met de klantenkring verder uitbouwen. Het verzamelen van data voor de algoritmes vormt hierin een onderdeel om ook andere zaken te detecteren, want ‘voorlopig detecteert de Mowhawk drie zaken: de Japanse duizendknoop, de Reuzenberenklauw en zwerfvuil’, voegt Van Breda toe: ‘Voor aannemers is dit laatste ook zeer interessant. Ze kunnen hierdoor bermmaaisel beter classificeren voor afvoer of voor veevoeding. We zijn ook samen met Abracadabra vergoederd met de ontwikkeling voor front- en zijmaaiers.’



ALLERNIEUWSTE MASSEY FERGUSONS AAN DE SLAG BIJ...

MASSEY FERGUSON KONDIGDE RECENTELIJK EINDELIJK DE INTRODUCTIE AAN VAN DE VIJF NIEUWE MODELLEN IN DE MF 5S-SERIE, VAN 105 PK TOT 145 PK. ZE ZIJN EEN VERVOLG OP DE VELE TRENDSETTENDE ONTWIKKELINGEN BIJ DE GEAVANCEERDE MF 8S, WAARMEE MF EEN NIEUW TIJDPERK INGAAT. WIM VAN BREDA LEVERDE ONLANGS VIER 5S-TRACTOREN AAN ENGELEN GROEN.

Engelen Groen in Uden gebruikt deze nieuwe tractoren voor alle voorkomende werkzaamheden op sportvelden, in het berm- en natuurbeheer en bij transporten. Ook gebruikt Engelen Groen ze voor maaiwerk met klepel- en cyclomaaiers en bijvoorbeeld bij het begieten van bomen en plantvakken.

Decennialang samenwerken

Eigenaar Stephan Marcusse vertelt dat Engelen Groen al sinds 1978 zaken doet met Wim van Breda, het bedrijf dat de tractoren leverde. Hij zegt: 'Het gros van de tractoren, zo'n dertig, is van het merk MF. We hebben het dan over de types 5425, 6110, 5609, 7716 en 7718. Wat we nu aangekocht hebben, zijn dus de eerste MF-tractoren met een zuinige en emissiearme stage V-motor. De vier tractoren zijn allemaal

voorzien van de 16 x 16 Dyna-4 transmissie, dus met zestien versnellingsgroepen.' De tractoren uit de nieuwe serie kunnen worden uitgerust met één van in totaal drie pakketten. Typische uitrustingsvarianties zijn hierbij onder meer de opbrengst van de hydrauliekpomp, de bediening van hydrauliekventielen, AutoDrive, joystickbediening en de cabinevering.

Meer hefkracht

De nieuwe MF 5S-tractoren ondergingen een aantal veranderingen. Meer daarover vertelt Dick van Breda, eigenaar van dealer Wim van Breda. 'Wij zijn voor Nederland de totaalleverancier van onder meer MF-tractoren voor berm- en slootonderhoud. >>

Deze moderne MF 5S-tractoren bouwen voort op het succes van de MF 5700 S. Het vermogen ligt hoger en de verhouding tussen gewicht en vermogen is gunstiger. Het vermogen van de achterhef is vergroot tot 6.000 kilo.

Krachtige fronthef

'De nu af-fabriek gemonteerde fronthef tilt 3.000 kilo', vervolgt Dick van Breda. 'Samen met het hogere bruto totaalgewicht van 9.500 kilo (de tractor weegt kaal 4.800 kilo, red.) deinst de tractor niet terug voor robuuste werktuigen, zoals Engelen Groen ze bijvoorbeeld inzet op sportvelden. Deze fronthefinrichting levert MF met een in het midden gemonteerd ventielenblok. Dit kun je koppelen aan één of twee dubbelwerkende functies voor, zoals de aansturing van een sideshift, een vijzel of een transportband van een maaimachine.'

Aangepaste vooras

Ook de voorkant van de tractor heeft de nodige veranderingen ondergaan. Het fraaie, smalle design en de schuin aflopende motorkap zijn nieuw. Dit geeft vanuit de cabine een beter zicht op wat zich voor de tractor afspeelt. Dick van Breda erkent dat dit vooral het gemak bij het werken met een frontmaaier ten goede komt: 'Maar dit geeft de MF 5S optisch natuurlijk ook een veel moderne uitstraling, en dat was nodig. De tractor heeft moderne koplampen gekregen met een ledsignatuur. De striping, de stijlen van de cabine en de velgen die voorheen zwart gespoten waren, zijn 'neo-retrogrijs' van kleur geworden.'

Iets anders is de doorontwikkeling van de vooras. De geveerde vooras kan nu tot 900 kilo zwaarder belast worden. Van Breda: 'Deze nieuwe, brede vooras heeft een grote stuuruitslag, wat de tractor zeer wendbaar maakt.'

'DE GEVEERDE VOORAS EN DE LUXE CABINE HEBBEN EEN GUNSTIGE INVLOED OP HET **WERKCOMFORT**'

MF gebruikt hierbij een elektronisch aangestuurde hydraulische vering. Daardoor is het mogelijk om grotere, aan de voorzijde gemonteerde werktuigen, zoals maaiers, te transporteren of te gebruiken. Niet alleen deze geveerde vooras heeft een gunstige invloed op het werkcomfort. Ook de luxe cabine, die op twee schokdempers en twee silent blocs staat, levert hieraan een grote bijdrage.

Verbeterde vering

Dit laatste pluspunt kan Marcusse direct bevestigen: 'Die verbeterde vering zorgt in combinatie met de luchtgeveerde stoel voor een veel beter zitcomfort. We hebben één van onze oudere – iets minder soepele – medewerkers na een dag werken met een glimlach uit de cabine zien stappen. Die glimlach en zijn opgestoken duim zeggen voor mij genoeg: werken in de praktijk is met deze tractor heel fijn. We hebben een goede keuze gemaakt.'



Nieuwe uitdagingen

Met de komst van de nieuwe 5S en andere nieuwe MF modellen, heeft de dealer ook te maken met nieuwe uitdagingen. Van Breda: 'Onze monteurs weten het nodige over de mogelijkheden van de touchscreens. We hebben recentelijk zelfs een medewerker in dienst genomen voor technische ondersteuning hierbij. Dit omwille van de efficiëntievergroting. Net als veel andere voertuigen in deze sector zijn ook deze nieuwe tractoren uitgerust met telemetrie, wat bijvoorbeeld storingen op afstand uitleesbaar maakt.' MF Connect-telemetrie is een optie op de MF 5S-serie. Gebruikers kunnen hiermee hun hele machinepark volgen en de actuele positie van de machine, de afgelegde routes en bepaalde bedrijfsinformatie inzien. Marcusse zegt hierover: 'We hebben het met het oog op de toekomst laten installeren, vooral in verband met het verhelpen van eventuele storingen. Voor het vlootmanagement werken we met een ander softwarepakket.'

Stage V-motor

Niet onbelangrijk is ten slotte de nieuwe viercilinder 'Power' 4,4 liter-motor van AGCO. De motoren onder de motorkap van de vier nieuwe tractoren van Engelen Groen produceren 105 of 125 pk. Zoals dat een stage V-motor met dit vermogen betaamt, werkt deze met een SCR-systeem, een DOC en een roetkatalysator. Het zit allemaal in één compacte unit, netjes rechts onder de cabine. Hierdoor behoud je een volledig overzicht over de lage, slanke motorkap. De toegepaste motortechnologie levert een bijdrage aan de levensduur van de tractor. Dankzij slimme luchtcirculatie verbetert niet alleen de koeling; hierdoor is ook minder vermogen nodig om de watergekoelde motor op de goede bedrijfstemperatuur te houden.

Lagere bedrijfskosten

Het verversen van de olie en het brandstoffilter kan onder normale omstandigheden om de 600 uur gebeuren, wat bijdraagt aan lagere bedrijfskosten. Blijft de vraag: kan ook deze motor zonder risico's op HVO, Traxx of GTS (diesel) werken? 'Ja', antwoordt Van Breda volmondig. 'Overigens hebben we voor alle machines met een dieselmotor op een rij gezet welke brandstof er wel en niet in mag, ten behoeve van onze klanten.' Marcusse vult aan dat bij Engelen Groen de meeste brandstoftanks met Traxx gevuld worden: 'Vanwege de milieuvriendelijkheid levert dat ons vaak voordeel op bij opdrachtgevers ten opzichte van collega's die nog met de traditionele B7- diesel werken.'

ONZE BELOFTES AAN U

WE MAKEN ER GEEN GEHEIM VAN: WE WILLEN DÉ SPECIALIST ZIJN IN WEG-, BERM- EN SLOOTBEHEER. DAT GAAT NATUURLIJK NIET VANZELF. VIER BELANGRIJKE BELOFTES HELPEN ONS IEDERE DAG BIJ HET WAARMAKEN VAN ONZE AMBITIE.

HET BESTE AANBOD



We bieden alles op het gebied van machines en onderdelen – zowel verkoop als verhuur – specifiek toegespitst op weg-, berm- en slootbeheer. Dat maakt ons een totaalleverancier voor aannemers, groenspecialisten en loonwerkers. En hebben we een machine of product onverhoopt even niet? Dan is er altijd nog ons grote netwerk van partners en leveranciers. Net als wij zetten zij graag een stap extra.

ALTIJD GOED ADVIES



Voor iedere maaitechniek hebben we een passende machine, het beste gereedschap en de juiste onderdelen. Maar ook goed advies is onmisbaar. Alleen met de juiste kennis en informatie haalt u immers het maximale uit uw machines en producten. Zo investeren we samen in veiliger werken, een langere levensduur en een betere terugverdientijd van uw investering... Kortom: we zorgen dat u vele jaren plezier heeft van uw investering.

CONTINUÏTEITS- GARANTIE



Een storing of defect? Daar zit u niet op te wachten. Gelukkig zijn onze servicebussen iedere dag van het jaar onderweg. We komen u helpen, met als drijfveer: 'altijd mobiliteit voor onze klanten', ongeacht locatie, tijdstip of seizoen. Ook vanuit onze werkplaats in Geldermalsen werken we aan uw machines en werktuigen. Van het afleveringsklaar maken tot complete revisieprojecten: onze gespecialiseerde monteurs voeren de meest uiteenlopende werkzaamheden tot in detail uit.

GERICHT OP DE TOEKOMST



We werken vandaag, maar zijn ondertussen ook bezig met de toekomst. Met onze kennis van de markt en de wensen van onze klanten geven we richting aan onze volgende innovatie(s). We zitten bijvoorbeeld geregeld om de tafel met fabrikanten om innovaties te bespreken. Een mooi resultaat is ons BreTrac snelverkeer-maaivoertuig. Het 1.0-model draait top; versie 2.0 is in aantocht! Een andere innovatie is een ecologische maaitechniek die insecten beschermt. Zo zijn we altijd bezig met het verrijken van de markt!







'NATUURLIJK IS HET SOMS
INGEWIKKELD OF TIJDROVEND,
MAAR **DAT HOUDT ONS WERK
UITDAGEND**'

ONS MOTTO: 'WE LOSSEN HET ALTIJD OP'

Het is een warme zomerdag. Chef Werkplaats Jur Hekman neemt een telefoontje aan van een bezorgde machinist: de afzuiger van zijn trekker met Herder draait steeds minder toeren. En dat terwijl de maai-zuigwerkzaamheden langs de N224 bij Woudenberg vandaag nog klaar moeten zijn...

Jur neemt met servicemonteur Roy Streef de opties door. Wat zou het kunnen zijn? Een defect in de hydromotor? Een lekkage in een van de pompen? Of toch iets anders? Roy, chauffeur van een van de servicebussen, laadt

meetgereedschap, diverse reserveonderdelen en voor de zekerheid een nieuwe hydromotor in. Hij gaat meteen op pad.

Ter plekke overlegt Roy met de trekkermachinist. De eerste diagnose blijkt te kloppen: een defecte pomp. Het vervangen daarvan is bewerkelijk, maar Roy slaagt erin om de machine binnen enkele uren weer operationeel te krijgen. Tot opluchting van de machinist. Aan het einde van de dag is de berm langs de N224 weer zo vlak als een biljartlaken.

'Als de klant belt met een noodgeval, komen we snel in actie', vertelt Jur. 'In dit geval direct, maar het kan ook zo zijn dat we een serviceafspraak inplannen voor de volgende dag. Het hangt er maar net vanaf hoe hoog de nood is. Ja, daarin gaan we best ver. Soms werken we zelfs tot diep in de nacht door. Zoals onlangs, toen de dieselmotor van een Vredo Kantonnier was vastgelopen. Natuurlijk heb ik onze jongens liever op tijd terug, maar als de situatie erom vraagt, helpen we onze klant graag vooruit.'

Onze servicebussen rijden het hele land door om storingen te verhelpen: van Noord-Groningen tot Zuid-Limburg (en vaak zelfs over de grens in België of Duitsland). Vaak zijn de uitdagingen gecompliceerd, maar voor onze monteurs is geen brug te ver. Roy: 'Natuurlijk is het soms ingewikkeld of tijdrovend, maar dat houdt ons werk uitdagend. Soms is het zelfs zo complex, dat ook de fabrikant het niet meer weet.

In zulke gevallen is het aan ons om kalm te blijven en rustig door te zoeken. Het kan soms even duren, maar we lossen het altijd op.'

Onze drive om de klant te helpen, zit tot in de diepste vezels van onze organisatie. En als we erin slagen om ook de meest complexe uitdaging het hoofd te bieden, is dat altijd een bijzonder moment. Jur: 'Noem het gerust een gevoel van trots of voldoening. Omdat het ons gelukt is, maar vooral omdat de klant weer verder kan. En als we het vandaag niet volledig kunnen oplossen, kijken we altijd naar de mogelijkheden voor een noodreparatie. Even een bypass in de kabelboom? We regelen het, en komen de volgende dag terug voor de permanente reparatie. Voor veel klanten is een draaiende machine heel belangrijk. Daarom zetten we graag die stap extra.'





AAN DE SLAG MET DE EERSTE NIEUWE METRAC H75 IN NEDERLAND

DE REFORM METRAC IS EEN SPECIAAL ONTWIKKELD VOERTUIG DAT ZICH AL IN VELE UITVOERINGEN BEWEZEN HEFT OP ONHERBERGZAAM TERREIN, VAN DE HOOGSTE BERGEN IN DE ALPEN TOT DE STEILSTE TALUDS IN DE NEDERLANDSE BERMEN. MET DE REFORM METRAC H75 GAAT DE FABRIKANT OPNIEUW GESCHIEDENIS SCHRIJVEN. DE REDACTIE BEWONDERDE DE EERSTE MACHINE DIE WIM VAN BRED A BV IN NEDERLAND LEVERDE.

De Metrac H75 is de opvolger van de Metrac H7X. Om deze machine in werking te zien, bezoeken we loon- en aannemingsbedrijf Jan Hes in Castricum. Jan Hes en zijn vier zonen gebruiken de vierwielbestuurbare en -aangedreven werktuigdrager om bermen en taluds te maaien. En dan vooral op de moeilijk maibare gedeeltes van de honderden kilometers wegberm die het bedrijf onderhoudt.

Zoon Claus Hes toont de werking, waarbij hij niet focust op de frontklepelmaaier. Anders dan deze gloednieuwe Metrac is die niet afkomstig van leverancier Wim van Breda, maar van een andere klepelmaaierdealer. 'Een van de bijzonderheden van de Metrac H75 is het comfort', zegt Hes jr. 'Het allerfijnst vind ik dat de zitting bij het maaien van hellingen horizontaal blijft. Daarmee spaar je je rug en je nek. Het is bovendien fijn dat je nu met één joystick werkt. Die zit niet meer in een zijconsole,

zoals bij de Metrac H7X, maar in de armleuning van de stoel. Hierop kun je aan drie knoppen zelf een functie toewijzen, zoals de werking van de sideshift: onmisbaar als je met deze machine smalle wegbermen met obstakels maait.'

'ÉÉN VAN DE BIJZONDERHEDEN VAN DE METRAC H75 IS HET **COMFORT**'

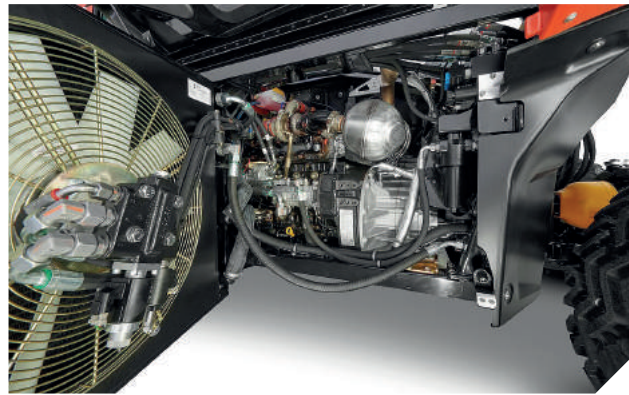
Hes: 'Ik merk weinig van trillingen en het is heel stil in de cabine.' Die lage geluidsbelasting – 73 dBA – is mede te danken aan de 2,8 liter-viercilinder-Perkins die in de machine zit. Daarnaast zijn de mechanische verbindingen tussen het cabine-interieur, het frame en de motorruimte weggenomen. Uiteraard is er vanaf de zitplaats goed zicht rondom en op het aanbouwwerktuig. Verder heeft deze Pro-uitvoering automatische klimaatregeling, die verse lucht aanzuigt van onder het cabinedak. Dat is logischerwijs de beste plek: zo ver mogelijk verwijderd van de stofbron. De vaste chauffeur werkt inmiddels ook met andere aanbouwwerktuigen, zoals een bandhark en een kleine zuigwagen in de bermen met een capaciteit van 6 kubieke meter.

Toegankelijkheid

Frans-Jaap Moree, van de afdeling verkoop buitendienst veegtechniek en export bij Wim van Breda, staat te popelen om de krachtbron te laten zien. Terwijl hij motorkap aan de zijkant opent, verzucht hij: 'We vinden het eigenlijk onbegrijpelijk hoe stil fabrikant Perkins deze motor van bijna 78 pk heeft kunnen maken. De common-rail motor is een enorme krachtbron, die met EGR, DOC en DFP aan de stage V-normen voldoet. In de H7 lag eerder een VM-dieselmotor. Deze nam veel meer motorruimte in beslag. De Perkins-motor heeft geen katalytische naverbranding. Dat bespaart ruimte en betekent ook dat je geen Adblue meer hoeft te tanken. Deze motor werkt zowel op HVO als op normale B7-diesel. De motor combineert het vermogen en het koppel optimaal voor een zo laag mogelijk brandstofverbruik.'

Nieuw koelconcept

Nieuw aan deze Metrac H75 is het koelconcept. Alle koelers vind je aan de zijkant van het voertuig, geïntegreerd in één unit. Ook dat laat Moree graag zien. Hiertoe draait hij aan enkele vleugelmoeren, om de radiatorbescherming, die bovendien als grof filter werkt, te verwijderen. Dan heb je toegang tot de radiatoren met ventilator, die je als een deur open kunt zwenken, draaiend op een scharnier.



Door dit systeem kun je de radiator heel gemakkelijk een nog grondiger schoonmaakbeurt geven en/of onderhouden. Uiteraard is de radiator zelfreinigend, dankzij de standaard omkeerschakeling van de ventilator.

De geopende 'radiatordeur' en het geopende motordeksel maken de motor zeer toegankelijk voor service en onderhoud. Verder valt de bovenliggende uitlaat op. Deze plaatsing veroorzaakt minder turbulentie van stof- en vuildeeltjes bij stoffig werk. De Metrac H75 maakt gebruik van de mogelijkheden die telemetrie biedt. Moree: 'Je kunt alle vastgelegde gegevens optimaal benutten dankzij de digitale netwerken tussen bestuurder, voertuig en klantenservice. Dit omvat bijvoorbeeld het oplossen van problemen via diagnose op afstand, of de evaluatie van voertuiggegevens zoals draaiuren, verbruik, afgelegde afstand of vloeistofpeil.'

DOOR DE BOVENLIGGENDE UITLAAT IS ER **MINDER TURBULENTIE VAN STOF- EN VUILDEELTJES** BIJ STOFFIG WERK

Gunstig voor taluds

Waarom koos Jan Hes voor deze machine? 'Die keuze is vooral door mijn zoon gemaakt', lacht hij. 'We hebben behoefte aan een kleine wendbare machine, voor moeilijk maaibare plaatsen, zoals hellingen en drassige plekken. Daarbij moet zo'n machine ook bij de chauffeur passen. Na een bezoek aan Wim van Breda en een demo zijn we vrij snel overgegaan tot aankoop. Het zwaartepunt van deze machine ligt nog lager en de pendelmogelijkheden van de vooras zijn groter; dat is gunstig op taluds.'

Meer grip op de bodem

Moree, over de techniek: 'Met dat laatste zijn de maximale bodemvolgving en de grip op de bodem verbeterd. Zowel de voor- als de achteras heeft elektrohydraulische sperdifferentiëlen. Uiteraard heeft deze machine een hydrostatische aandrijving. Die heeft twee versnellingen en twee zogenoemde terreinreducties. Zowel met voet- als joystickbediening kun je de rijsnelheid regelen. En uiteraard kun je er schokvrij mee wegrijden en stoppen als je op een helling stilstaat.' De machine van Jan Hes staat op 440 x 50 R17 Allground-banden, waarmee je goed in bermen en op asfalt terecht kunt. De brochure laat veel extra opties zien voor de Metrac H75. Ook qua banden en profielen is de keuze reuze!

'ONZE CURSUSSEN ZORGEN VOOR EEN ECHT SAMEN-GEVOEL'

DOZENSCHUIVERS? DAT ZIJN WE NOOIT GEWEEST. EN DAT ZULLEN WE OOK NOOIT WORDEN! NATUURLIJK, WE LEVEREN PRACHTIGE MACHINES EN PRODUCTEN, MAAR DAAR BEGINT DE SAMENWERKING PAS.

We willen onze klanten namelijk perfect begeleiden. Als zij hun materieel op de juiste manier gebruiken, levert dat namelijk winst op voor iedereen. Daarom nodigen we geregeld leveranciers uit om praktijkgerichte cursussen en trainingen te verzorgen voor onze klanten. Directeur Dick van Breda geeft tekst en uitleg.

Waarom zijn cursussen zo belangrijk?

'Omdat het onze klanten zijn die uiteindelijk op onze machine rijden. En die machines zijn steeds geavanceerder. Met onze cursussen helpen we iedere machinist er het maximale uit te halen.'

Is een duidelijk instructieboek dan niet voldoende?

'Zeg nou zelf: had jij de handleiding gelezen toen je je nieuwe auto voor het eerst startte? Natuurlijk weten onze klanten heel goed hoe ze een tractor of maaiër moeten gebruiken. Wij helpen ze er het maximale uit te halen. Bovendien... wist je dat je negen van de tien storingen kunt voorkomen door je machine slimmer te gebruiken?'

Kun je daarvan een voorbeeld geven?

'Dagelijks onderhoud is een terugkerend thema tijdens onze cursussen. Even de aandrijfassen doorsmeren of de luchtfilters schoonmaken... het maakt een wereld van verschil. Daarmee zorg je ervoor dat de motor beter presteert, energiezuiniger is en minder snel slijtage vertoont. Vaak is het maar een paar minuutjes werk!'

Zitten klanten wel te wachten op een hele dag in een leslokaal?

'Nee, niet op die manier. Maar er is wel behoefte aan kennisoverdracht. Daarom wisselen we de theorie af met praktijk. Het liefste laten we iedere deelnemer bijvoorbeeld zélf even op de machine rijden. Eén keer ervaren werkt namelijk beter dan iets honderd keer horen. Ook zorgen we voor Nederlandstalig naslagwerk en uiteraard verzorgen we een lekkere lunch. Zo houden we het laagdrempelig en gezellig.'

Je zou ook kunnen zeggen: vergeet die cursussen. Des te meer omzet voor de werkplaats!

'Tsj... zo zitten we dus niet in elkaar. Een hogere omzet? Dat is niet ons doel. Supertevreden klanten wel. Want die zien we uiteindelijk weer terug. Ze weten: bij Wim van Breda begrijpen ze ons en laten ze ons niet in de kou staan. Als team presteer je altijd beter. We roeien het samen.'

En dat werkt?

'Ik herinner me een telefoontje van een directeur. Hij zei: 'Dick, hoe heb je dat gedaan? Mijn medewerkers zijn allang terug van de cursus, maar ze zitten al een uur na te praten in de kantine.' Zulke dingen maken me onwijs trots. Trots op dat het gebeurt, maar ook dat zo'n directeur de moeite neemt om het te laten weten. Zo creëren we met onze cursussen een echt samen-gevoel.'





REFORM 

‘ÉÉN KEER **ERVAREN**
WERKT BETER DAN
IETS HONDERD
KEER HOREN’

WIM VAN BREDA

Bewuste vooruitgang



Oudenhof 14
4191 NW Geldermalsen
0345 58 50 50
www.wimvanbreda.nl